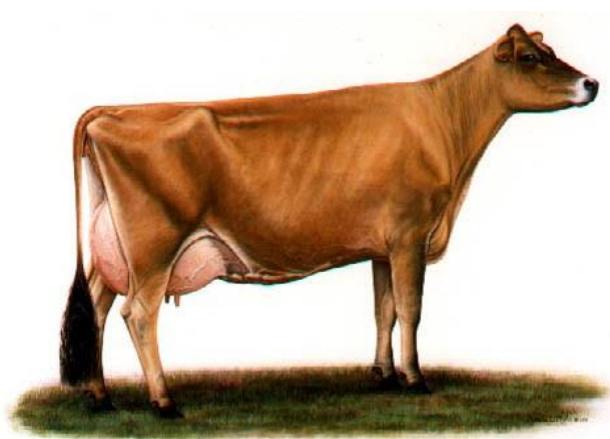


JERSEY

A francia partok közelében a Csatorna-szigetek között a Nagy-Britanniához tartozó kis sziget, Jersey jelentős szerepet játszott a világ szarvasmarha-tenyésztésében. Óceáni, enyhe, csapadékos éghajlata kedvezően hatott a szarvasmarha-állományok tejelékenységére. A kiváló legelőkön már a 13. sz. elején kiváló tenyésztőmunkát folytattak. A 18.sz. végén a sziget fajtáját - akkor még alderney néven - kiváló és zsírdús tejéről ismerték. Jersey szigeten 1789-től hosszú ideig zárt tenyésztést folytattak, élő szarvasmarhát nem volt szabad sem behozni, sem kivinni. A szigeten viszonylag kis populációkban folyt a fajtatiszta tenyésztés, ezáltal egyöntetű küllemű és kiváló tulajdonságú állományok jöttek létre. 1866-ban megalakult a Jersey Tenyésztő Szövetség, s munkájuk eredményeként 1912-től teljesítményvizsgálatot is végeztek.



Finom csontozatú, szilárd szervezetű fajta, amelynek terjedelmes, mirigyes, teknő alakú tőgye gépi fejésre kiválóan alkalmas.

Az izomszegénység tejelő jellegre utal. Emellett azonban a fajtát mély mellkas, a nagy takarmányfelvételre utaló fejlett emésztőszervek jellemzik. Élénk vérmérséklete, amely szelídséggel párosul, respiratórius típusra utal. Csuka-fejalakulás, nagy kissé dülledt szemek, finom szarvak jellemzik.

A Jersey szigeti változat igen nemes, kistestű és finom csontú. Ezek az állatok özekre emlékeztető kecsességűek. Valamivel erőteljesebb, de még mindig nemes megjelenésű az USA, valamint Kanada jersey marhája. Bizonyos mértékben különleges helyet foglal el az új-zélandi jersey, amelynek kedvező fejhetősége és rendkívül jól alakult tőgye ma már általános elismerésre talált. Sajátos utat követtek a dán tenyésztők, akik már 1896-ban importáltak a fajtából. A küllemi jellegvonásokkal alig törődtek, így a dán jersey kevésbé nemes, valamivel nagyobb testű, mint az eredeti fajtaváltozat, tejtermelése ugyanakkor kiváló.

Kinemesítésében tehát elsősorban a tejtermelés gazdaságosságára törekedtek, ezért kis testű (a tehén tömege 350-500 kg, a bikáé pedig 700-900 kg) koncentrált, ipari feldolgozásra kiválóan alkalmas tejet termelő fajtává vált. A szigeten tenyésztett eredeti jersey fajta kis testű, marmagassága 115-121 cm, testtömege 360-440 kg.

Az állatok színe igen változatos. A világos egyszínű fakótól a barnán keresztül a sötét borzderesig terjed, nagy számban akadnak azonban tarkák is. A bikák sötétebbek. A bőr pigmentált, a nyelv pala színű, vagy fehér, a szutyak sötét.



A jersey bizonyára joggal nevezhető a leginkább egyoldalú tejelő fajtának. A hosszú speciális nemesítő munka eredménye egy olyan típus, amely egész sor tulajdonságban párját ritkítja. A világnak egyetlen kultúrfajtája sincs, amelynek teje zsírban és fehérjében olyan koncentrált volna, amely ivarilag olyan korán érő lenne és amelynek az egységnyi élősúlyra vonatkoztatott tejtermelése elérné ezét a fajtáét. Végül alig van még egy fajta, amely keresztezés során a jerseyéhez hasonló kedvező hatást

gyakorolna a gépi fejés szempontjából előnyös tőgytulajdonságok tekintetében.

Tejtermelése 5000-7000 kg, 5-7 % zsírtartalommal és 4-4,5 %-os tejfehérjével. A jersey feltűnően korán érő, már 13-14 hónapos korban tenyésztésbe vehető. Könnyen ellik, borjai átlagosan 25 kg testtömegűek, valamivel fejletlenebbek, ezért az első 10 napban több gondoskodást kívánnak.

Egyedi hústermelő képessége alárendelt. A bikaborjakat gyenge izmoltságuk és kis növekedési erélyük miatt nem gazdaságos nagy végtömegre hizlalni, célszerűbb fiatalon levágni.

A jersey fajta jelentős az egész világon. A brit területeken, az USA-ban, Kanadában és Új-Zélandban széles körben tenyésztik, esetenként jelentősen eltérő tenyészcéllal. Ennek igazolásául bemutatjuk néhány ország jersey tenyésztésének adatait.

Néhány ország jersey-tenyésztését jellemző adat

<i>Ország</i>	<i>Tej kg</i>	<i>Zsír kg</i>	<i>Zsír %</i>	<i>Fehérje kg</i>	<i>Fehérje %</i>
USA	7726	368	4,77	281	3,64
Kanada	6607	324	4,91	250	3,79
Dánia	6787	401	5,91	279	4,11
Új-Zéland	4203	229	5,45	168	4,00

Forrás: ICAR, 2014.

A fajta az 1960-as évek végéig jelentősen terjedt, de még jelentősebb a felhasználása keresztezési partnerként. Alig van a világnak olyan tája, ahol keresztezésre ne használnák. Jó hőtűrő képességű, ezért a trópusokon kiemelkedő a jelentősége.

A jersey fajta különleges helyet foglal el a világ szarvasmarha-tenyésztésében. Kis élőtömege, jelentős relatív tejelése, igen nagy zsírtartalmú teje, kiváló tejelő típusa és rendkívüli örökítő képessége miatt sok kultúrfajta tenyésztésében, ill. új fajták előállításában felhasználták keresztezésre.

Magyarországon a jersey fajta az '50-es évektől többször kapott szerepet, de nagyobb létszámban elterjedni egyszer sem tudott. Úgy gondoljuk, hogy a koncentrált tej termelésének ártértékelése, a feldolgozott tejtermékek iránti növekvő igény indokolhatja a fajta megjelenését fajtapolitikánkban.

Tenyésztési Programunkban elsősorban a meglévő jersey és jersey keresztezett egyedekből indultunk ki, amelyre kezdetben az amerikai típust képviselő jersey bikákat használtunk, de szerepet kapott és egyre terjed tenyésztésünkben a köztudottan koncentráltabb tejet termelő

dán jersey is. Programunk szerint a keresztezés alapja bármelyik Magyarországon tenyésztett fajta lehet, melynek tenyésztője a jövőben több generáción keresztül a jersey fajtával kíván termékenyíteni. Cél lehet kiváló genetikai képességű tenyészállatok, valamint embriók importálása is a fajtatiszta állomány növelésére.

Az elmúlt években több száz fajtatiszta dán jersey vemhes üszőt importáltak, így a bikaelőállítás lehetősége is megalapozódott. Céljaink megegyeznek az évtizedekkel ezelőtt megfogalmazottakkal, azaz szeretnénk az üzemekben termelt tej zsírszázalékát megnövelni. Ennek megítélésem szerint több módja is lehet. Több nagyüzem azt a megoldást választotta, hogy meglévő holstein állományát jersey bikával keresztezte, az F1-es teheneknél jelentkező heterózis és a 4 %-ot meghaladó zsírtartalom érdekében. A keresztezett tehenekre viszont már holstein-fríz bikát használnak, így ők a cseppvér keresztezés módszerét választották. Néhány holstein tartó üzem fajtaátalakító keresztezést végez teheneinek 10-20 %-ával, így próbálják a „tanktej” koncentrációját növelni. Ehhez hasonló utat követnek azok, akik dán importból vemhes üszőket állítottak tenyésztésbe, melyek a teljes tehénlétszámuk néhány százalékát adják. Azokban az üzemekben, ahol tejterméket állítanak elő, ott a jersey egyedüli fajtaként is megjelenik. Ezek a zömmel középüzemek, egyre nagyobb számban használják ki a fajta zsír-, és fehérjetartalmában jelentkező előnyöket, azt, hogy a termékelőállítás a koncentráltabb tejből lényegesen gazdaságosabb. Viszonylag sok olyan tenyésztő tagja van az Egyesületnek, akik néhány tehenet tartanak és közvetlenül értékesítik a tejet. Tapasztalataik alapján a fogyasztók az átlagnál lényegesen zsírosabb tejet szívesen vásárolják, akár folyadékjeként, akár tejtermékként. A vásárlók közül sokan gondolják úgy, hogy ebből a tejből saját maguk is előállíthatnak tejterméket, mintegy visszatérve a hagyományokhoz. Meg kell említenünk azokat a jersey tartókat is, akik hobbyból, vagy nosztalgiából tartanak egy állatot, mivel kedves megjelenésével, előnyös küllemi tulajdonságaival a jersey fajta ideális hobby állat is lehet.